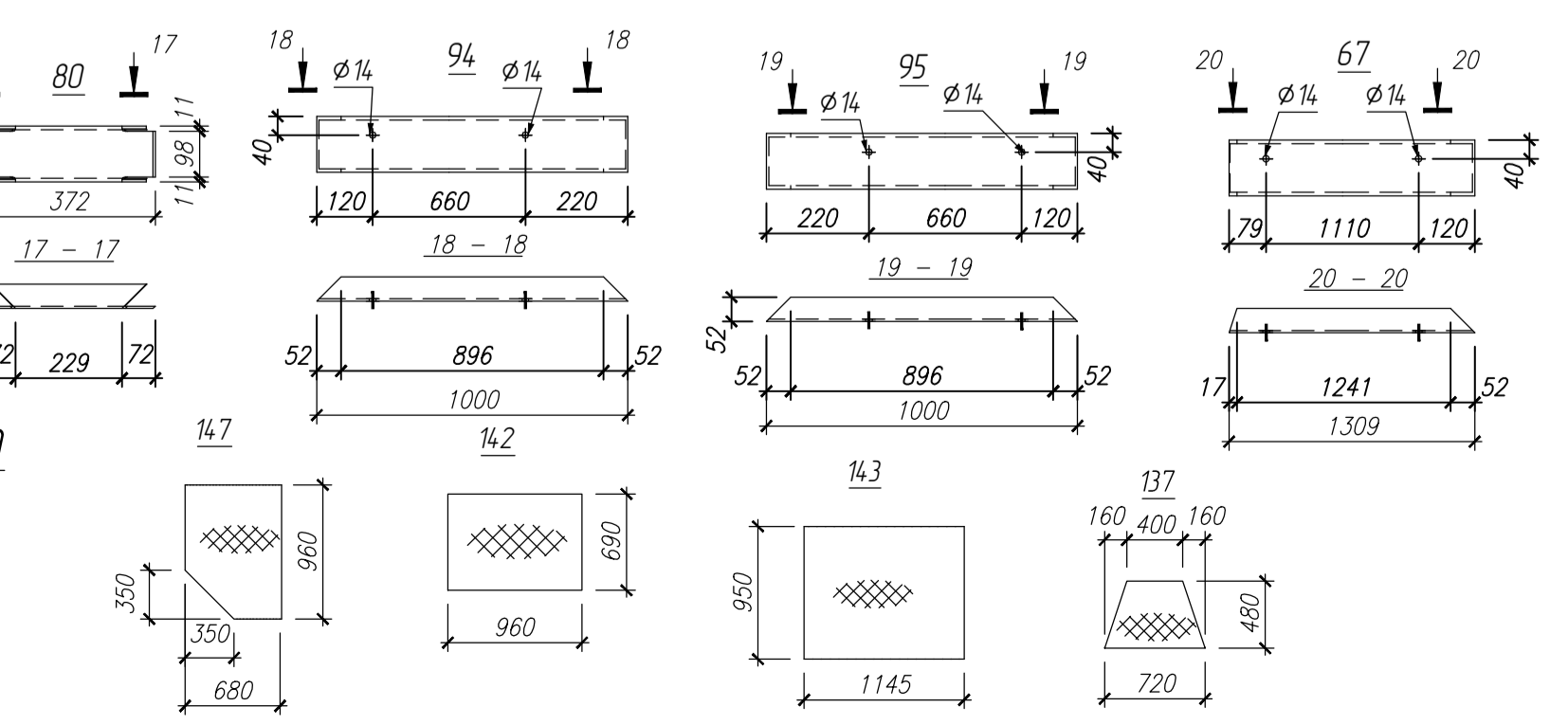
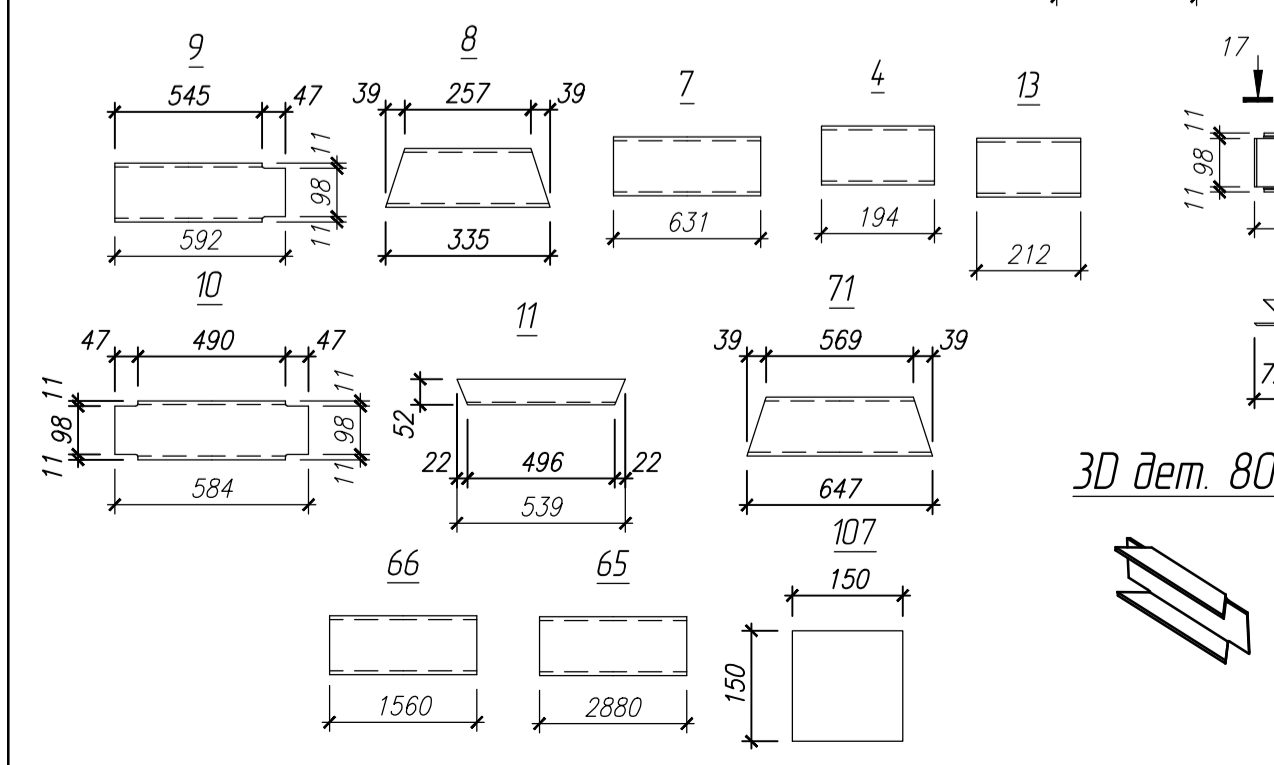
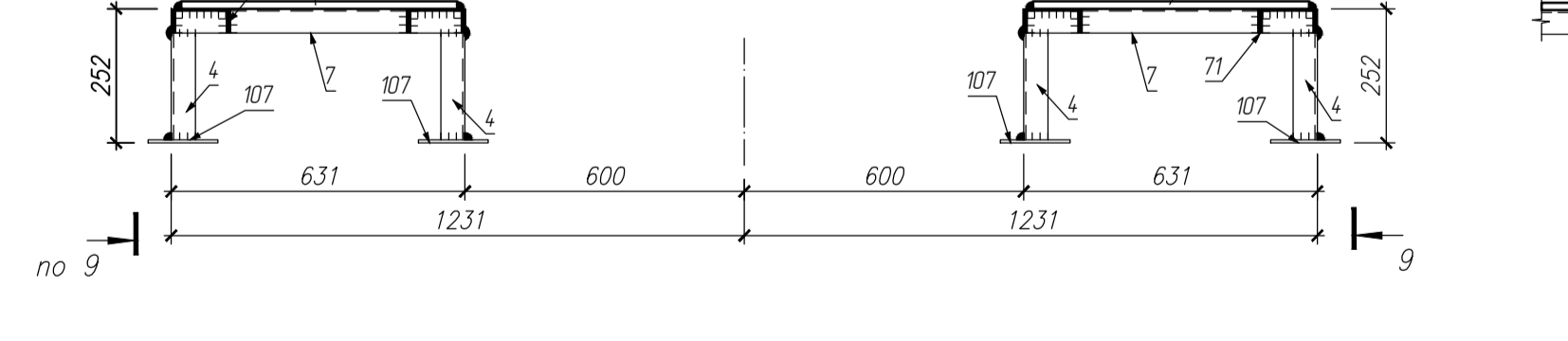
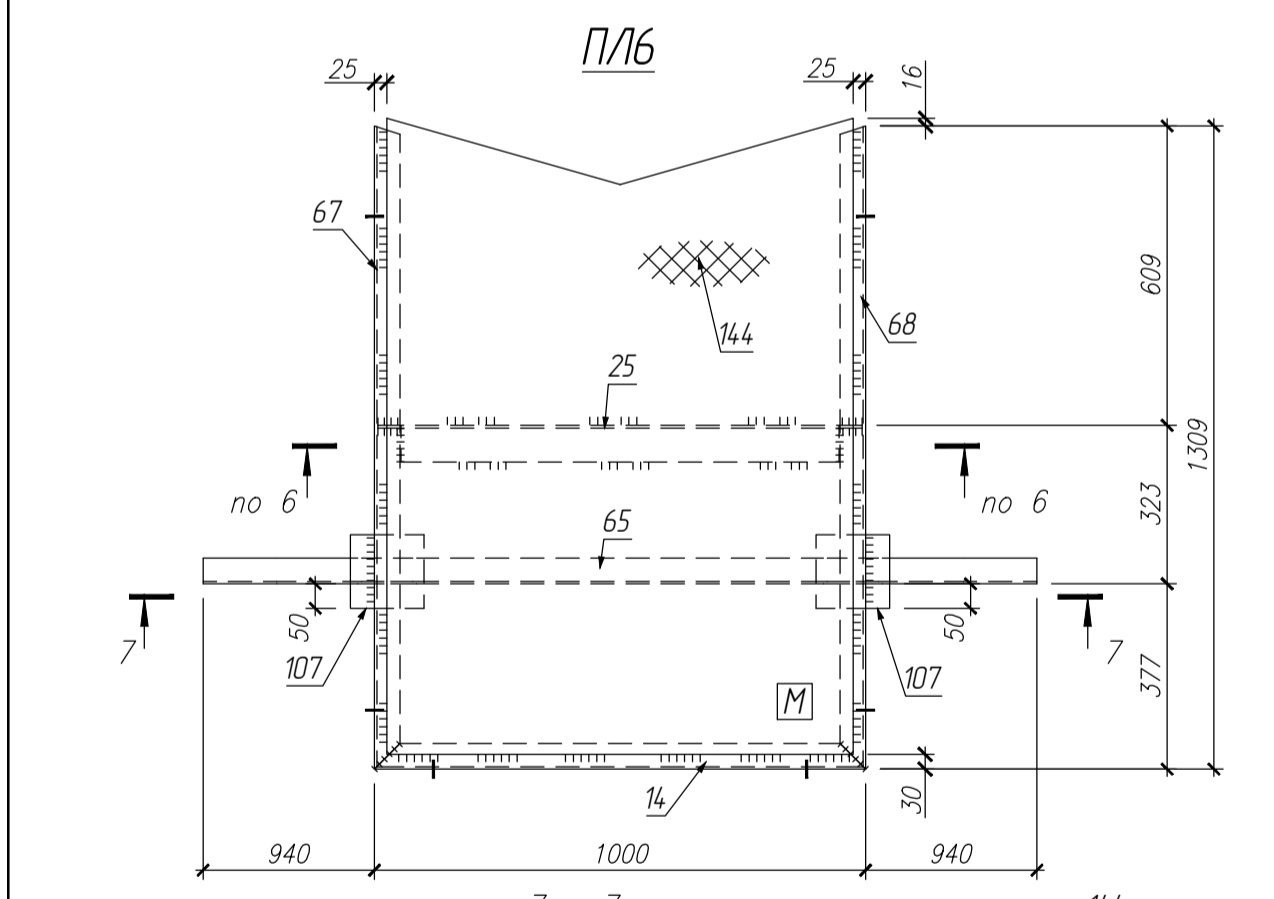
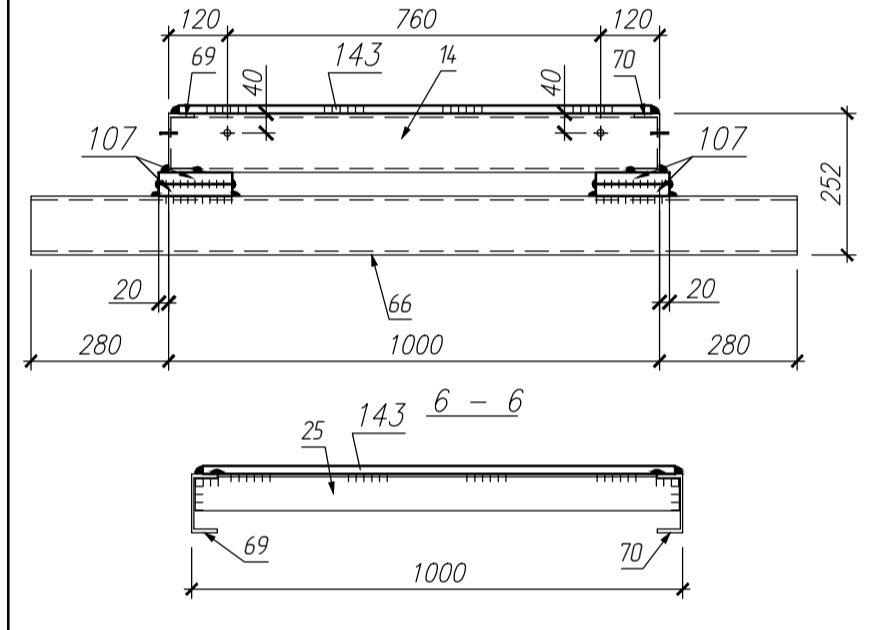
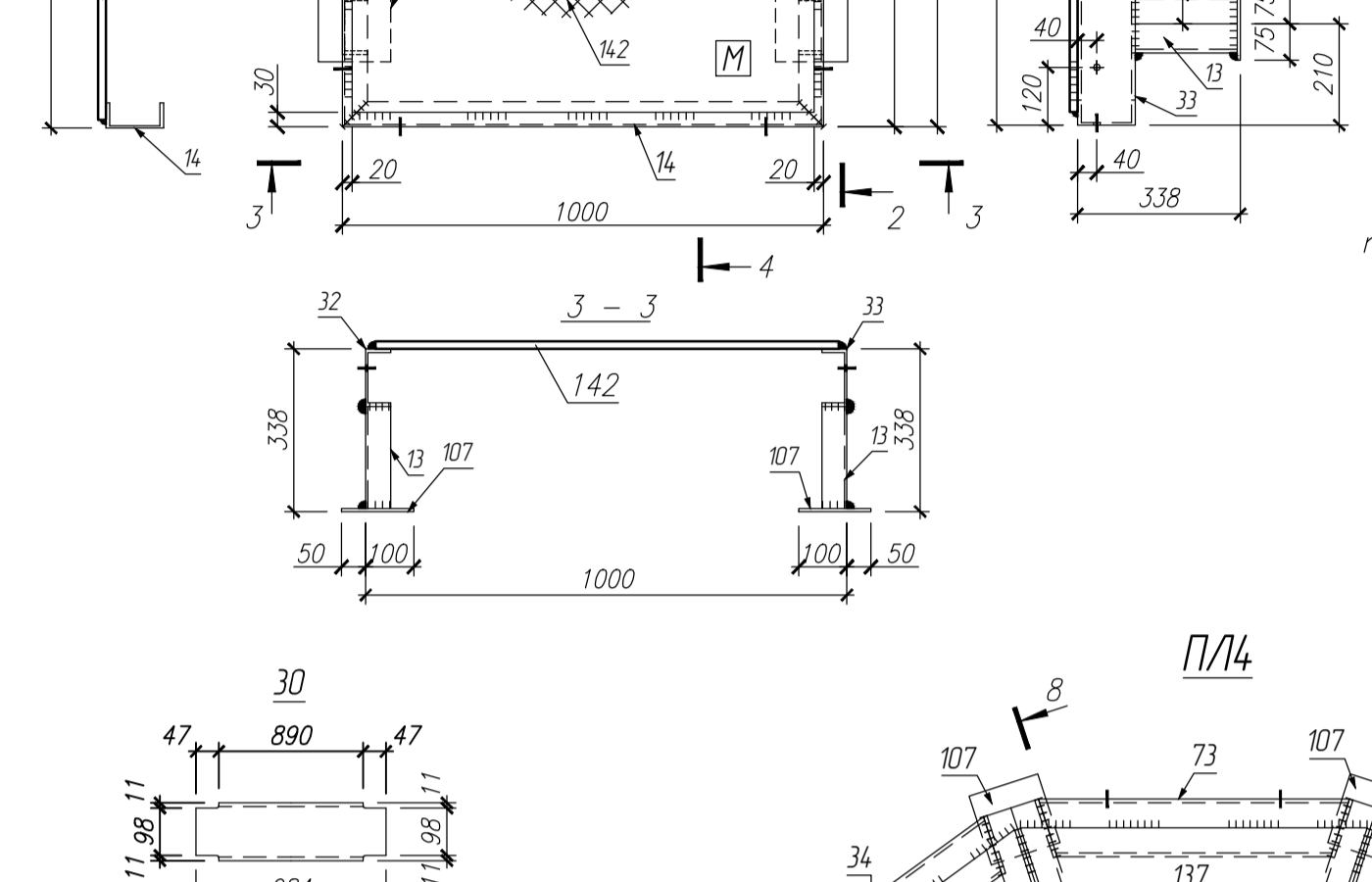
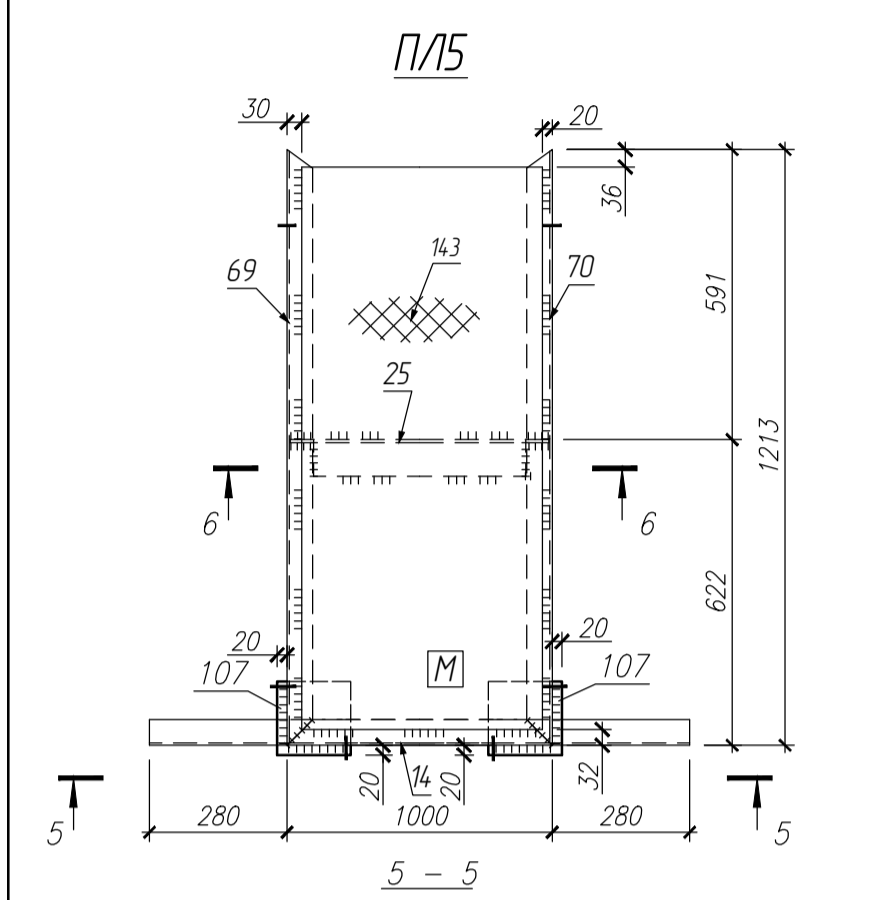
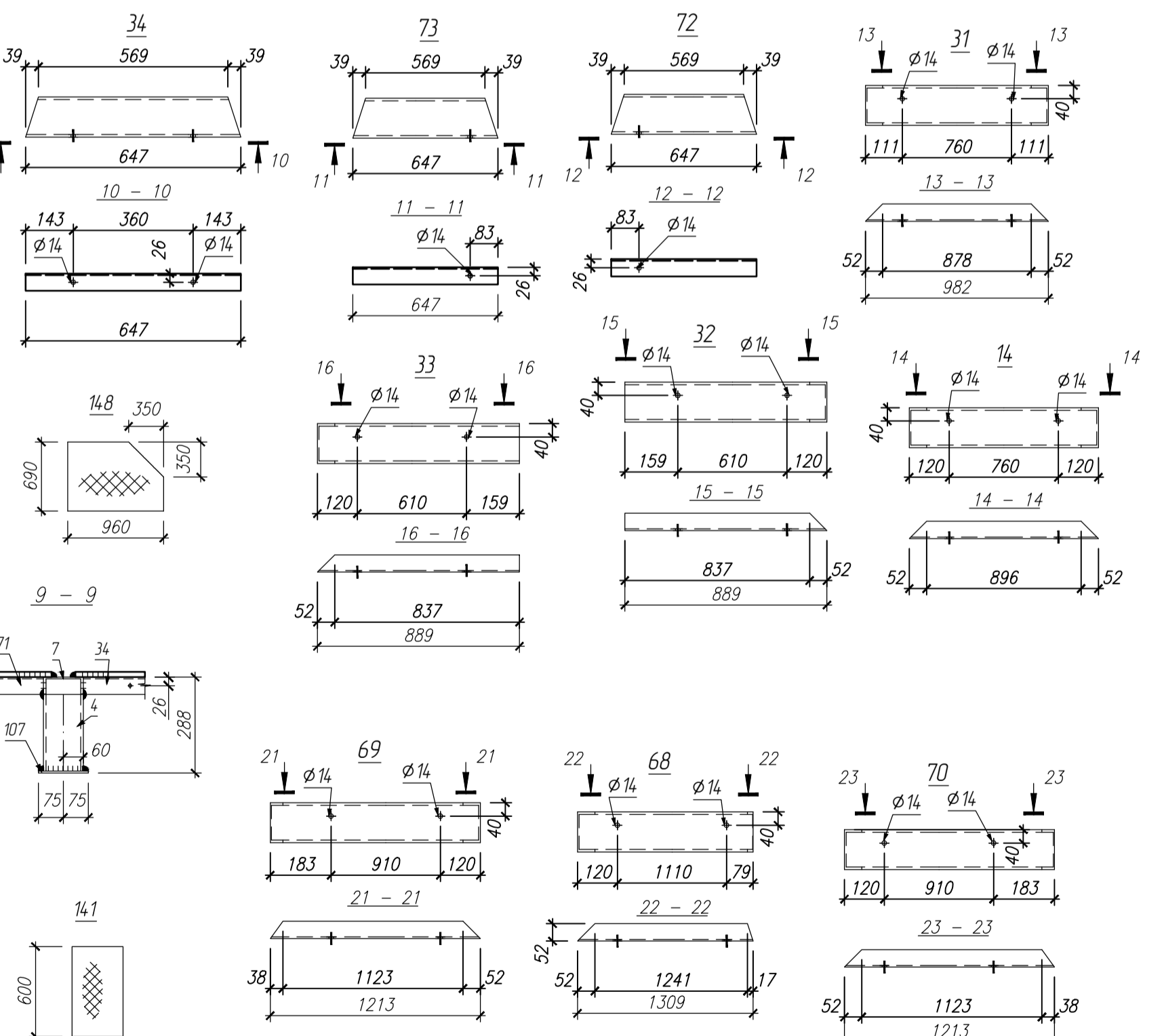


Марка элемента	Кол-во шт	Вес кг	
		одного элемента	всех
П11	8	295	2360
П12	1	795	795
П13	6	763	4578
П14	2	2806	5612
П15	4	801	3204
П16	4	985	394
П17	1	795	795
Общий вес		21256	



Марка элемента	№ детали	Кол-во шт	Сечение	Длина мм	Вес кг			Марка стали	Примечание
					Общая	Всех шт	Элементов		
П17	14.8	1	ЛВ 50х6х90	960	10.86	10.9	795	С235	
	95	1	С 127	1000	10.05	10.0			
	30	1	С 127	984	9.61	9.6			
	32	1	С 127	889	9.06	9.1			
	33	1	С 127	889	9.06	9.1			
	14.1	1	ЛВ 50х6х340	600	3.35	3.3		С235	
	9	2	С 127	592	5.85	11.7			
	11	1	С 127	539	5.30	5.3			
	80	1	С 127	372	3.23	3.2			
	13	2	С 127	212	2.20	4.4			
	107	2	-50х6	150	1.06	2.1		С235	
Вес старых швов		7%				0.79			



Марка элемента	№ детали	Кол-во шт	Сечение	Длина мм	Вес кг			Марка стали	Примечание
					Общая	Всех шт	Элементов		
П11	108	1	ЛВ 50х6х340	560	3.12	3.1	295	С235	
	31	1	С 127	982	9.86	9.9			
	10	2	С 127	584	5.45	10.9			
	11	1	С 127	539	5.30	5.3			
Вес старых швов		7%				0.29			
П12	14.7	1	ЛВ 50х6х90	960	10.86	10.9	795	С235	
	94	1	С 127	1000	10.05	10.0			
	30	1	С 127	984	9.61	9.6			
	32	1	С 127	889	9.06	9.1			
	33	1	С 127	889	9.06	9.1			
	14.1	1	ЛВ 50х6х340	600	3.35	3.3		С235	
	9	2	С 127	592	5.85	11.7			
	11	1	С 127	539	5.30	5.3			
	80	1	С 127	372	3.23	3.2			
	13	2	С 127	212	2.20	4.4			
	107	2	-50х6	150	1.06	2.1		С235	
Вес старых швов		7%				0.79			
П13	14.2	1	ЛВ 50х6х90	960	10.86	10.9	763	С235	
	14	1	С 127	1000	10.05	10.0			
	30	1	С 127	984	9.61	9.6			
	32	1	С 127	889	9.06	9.1			
	33	1	С 127	889	9.06	9.1			
	14.1	1	ЛВ 50х6х340	600	3.35	3.3		С235	
	9	2	С 127	592	5.85	11.7			
	11	1	С 127	539	5.30	5.3			
	13	2	С 127	212	2.20	4.4			
	107	2	-50х6	150	1.06	2.1		С235	
Вес старых швов		7%				0.76			
П14	13.7	10	ЛВ 50х6х80	720	5.67	56.7	2806	С235	
	34	4	С 127	647	6.30	25.2			
	71	2	С 127	647	6.32	12.6			
	72	2	С 127	647	6.31	12.6			
	73	2	С 127	647	6.31	12.6			
	7	10	С 127	631	6.56	65.6			
	8	10	С 127	335	3.08	30.8			
	4	20	С 127	194	2.02	40.4			
	107	20	-50х6	150	1.06	21.2		С235	
Вес старых швов		7%				2.85			
П15	14.3	1	ЛВ 50х6х90	1145	17.84	17.8	801	С235	
	66	1	С 127	1560	16.22	16.2			
	69	1	С 127	1213	12.31	12.3			
	70	1	С 127	1213	12.31	12.3			
	14	1	С 127	1000	10.05	10.0			
	25	1	Л 75х6	986	6.44	6.4		С235	
	107	4	-50х6	150	1.06	4.2		С235	
Вес старых швов		7%				0.76			
П16	14.4	1	ЛВ 50х6х90	1295	20.18	20.2	985	С235	
	65	1	С 127	2880	29.95	30.0			
	67	1	С 127	1309	13.38	13.4			
	68	1	С 127	1309	13.38	13.4			
	14	1	С 127	1000	10.05	10.0			
	25	1	Л 75х6	986	6.44	6.4		С235	
	107	4	-50х6	150	1.06	4.2		С235	
Вес старых швов		7%				0.96			

- Монтажные схемы приведены на листах М1
- Неуказанные толщины швов 5 мм, обреза 20 мм, скруления 10 мм, отверстия 14 мм.
- Заводские швы выполнять полуавтоматом по ГОСТ 14771-76 в среде смеси газов проволокой СВ-08Г2С (по ГОСТ 2246-70)
- Стыковые швы варить с полным проваром.
- Размеры деталей указаны номинально без учета зазоров в сварных стыках и припусков на обработку.
- Изготовление конструкций производить в соответствии с ГОСТ 23118-99, монтаж СНП 3-03-01-87
- М - место маркировки (500 мм от края).
- Все металлоконструкции окрасить:
  - грунтовка ГФ по ГОСТ 25129-82 - 1 слой
  - эмаль ПФ-115 по ГОСТ 6465-76 - 2 слоя.

2013-102-КМД1			
ОАО "Байглейкокс"			
Изм.	Кол-во	Лист	Листов
		РП	1
Проверил	Сурик	Площадки ПЛ1-ПЛ7	
Выполнил	Винник	ЧНПП "ФОРТ"	